



รายงานสถานการณ์ศัตรูมะพร้าว

วันที่ ๓ กุมภาพันธ์ ๒๕๕๙

กลุ่มพยากรณ์และเตือนการระบาดของศัตรูพืช
กองส่งเสริมการอารักขาพืชและจัดการดินปุ๋ย

โทร. ๐ ๒๙๕๕ ๑๕๑๔ โทรสาร ๐ ๒๙๕๕ ๑๕๑๔

E-mail: bio53@hotmail.com, doae_pmd@hotmail.com



๑. สถานการณ์ศัตรูมะพร้าว

จากรายงานของสำนักงานเกษตรจังหวัด ๕๔ จังหวัด ณ วันที่ ๓ กุมภาพันธ์ ๒๕๕๙ พื้นที่ปลูกมะพร้าว ๑,๒๘๒,๒๒๒ ไร่ พบการระบาดของศัตรูมะพร้าว ๓ ชนิด ได้แก่ หนอนหัวดำ แมลงดำหนาม และด้วงแรด พื้นที่ระบาดรวม ๑๒๙,๕๖๙ ไร่ คิดเป็นร้อยละ ๑๐.๑๑ ของพื้นที่ปลูก

หนอนหัวดำ* พื้นที่ระบาด ๒๗ จังหวัด ๗๕,๐๖๒ ไร่ คิดเป็นร้อยละ ๕.๘๕ ของพื้นที่ปลูก (สัปดาห์ที่ผ่านมา ๗๔,๘๓๖ ไร่) พื้นที่ระบาดเพิ่มขึ้น ๒๒๖ ไร่ ในพื้นที่จังหวัดราชบุรี ประจวบคีรีขันธ์ นราธิวาส หนองคาย กรุงเทพมหานคร และจังหวัดสมุทรสาคร พื้นที่ระบาดมาก ๕ อันดับ ได้แก่ จังหวัดประจวบคีรีขันธ์ (๖๑,๐๖๗ ไร่) สุราษฎร์ธานี (๖,๒๐๕ ไร่) ชลบุรี (๒,๕๔๔ ไร่) เพชรบุรี (๑,๔๔๒ ไร่) และจังหวัดฉะเชิงเทรา (๑,๐๔๖ ไร่)

แมลงดำหนาม** พื้นที่ระบาด ๒๓ จังหวัด ๕๑,๙๒๒ ไร่ คิดเป็นร้อยละ ๔.๐๕ ของพื้นที่ปลูก (สัปดาห์ที่ผ่านมา ๕๑,๙๔๗ ไร่) พื้นที่ระบาดลดลง ๒๕ ไร่ ในพื้นที่จังหวัดสระบุรี นครปฐม สุราษฎร์ธานี และจังหวัดภูเก็ต โดยพื้นที่ระบาดมาก ๕ อันดับ ได้แก่ จังหวัดประจวบคีรีขันธ์ (๔๐,๔๔๔ ไร่) ชุมพร (๒,๘๒๔ ไร่) ชลบุรี (๒,๕๐๖ ไร่) นครศรีธรรมราช (๒,๑๕๙ ไร่) และจังหวัดสุราษฎร์ธานี (๑,๗๙๘ ไร่)

ด้วงแรด*** พื้นที่ระบาด ๑๖ จังหวัด ๒,๕๘๕ ไร่ คิดเป็นร้อยละ ๐.๒๐ ของพื้นที่ปลูก (สัปดาห์ที่ผ่านมา ๒,๖๗๔ ไร่) พื้นที่ระบาดลดลง ๘๙ ไร่ ในพื้นที่จังหวัดสมุทรสงคราม และจังหวัดนครศรีธรรมราช โดยพื้นที่ระบาดมาก ๕ อันดับ ได้แก่ จังหวัดสุราษฎร์ธานี (๑,๕๐๔ ไร่) ฉะเชิงเทรา (๓๕๕ ไร่) พังงา (๑๙๒ ไร่) ตรัง (๑๖๓ ไร่) และจังหวัดสมุทรสงคราม (๘๕ ไร่)

๒. การดำเนินงานควบคุมการระบาด

การควบคุมหนอนหัวดำ

สำนักงานเกษตรจังหวัดเพชรบูรณ์ ให้คำแนะนำและถ่ายทอดความรู้การควบคุมเบื้องต้นในการจัดการสวนมะพร้าว โดยการตัดทางใบที่ถูกหนอนหัวดำทำลายมาเผา พันด้วยเชื้อ *Bacillus thuringiensis* และปล่อยแตนเบียน *Bracon hebetor* สำนักงานเกษตรจังหวัดชลบุรี มีการปล่อยแตนเบียน *Trichogramma* sp.

สำนักงานเกษตรจังหวัดประจวบคีรีขันธ์ ให้คำแนะนำในการฉีดสารเคมีเข้าลำต้น และปล่อยแตนเบียน *Bracon hebetor*

การควบคุมแมลงดำหนาม

สำนักงานเกษตรจังหวัดชุมพร ให้คำแนะนำและถ่ายทอดความรู้การควบคุมเบื้องต้นในการจัดการสวนมะพร้าว โดยในมะพร้าวต้นเตี้ย ตัดยอดที่ถูกแมลงกัดกินมาเก็บไข่ หนอน และตัวเต็มวัยไปทำลาย และใช้ตัวห้ำ เช่น แมลงหางหนีบ และเชื้อเมตาไรเซียมในการควบคุม มีการปล่อยแตนเบียนหนอน *Asecodes hispinarum*

การควบคุมด้วงแรด

สำนักงานเกษตรจังหวัดสมุทรสงคราม ดำเนินการควบคุมโดยมีการทำกองล่อใช้เชื้อราเมตาไรเซียม และใช้กับดักฟีโรโมน และมีการแนะนำและถ่ายทอดความรู้การควบคุมเบื้องต้นในการจัดการสวนมะพร้าวให้สะอาด เพื่อไม่ให้แหล่งแพร่พันธุ์ของด้วงแรดแก่เกษตรกร

๓. การคาดการณ์

จากข้อมูลสภาพแวดล้อมจากสถานีตรวจวัด (Gistda) ย้อนหลัง ๗ วัน และกรมอุตุนิยมวิทยาล่วงหน้า ๗ วัน ในพื้นที่จังหวัดประจวบคีรีขันธ์ มีอุณหภูมิเฉลี่ย ๒๓-๓๔ องศาเซลเซียส ความชื้นสัมพัทธ์ ๗๐-๘๐% และมีฝน ร้อยละ ๓๐-๔๐ ของพื้นที่ ส่วนจังหวัดอื่นๆ ที่พบการระบาดของ อุณหภูมิเฉลี่ย ๒๒-๓๔ องศาเซลเซียส ความชื้นสัมพัทธ์ ๗๐-๘๐% และมีฝนบางแห่ง ร้อยละ ๒๐-๓๐ ของพื้นที่ เนื่องจากช่วงนี้มีฝนตกน้อย สภาพภูมิอากาศแห้งแล้ง ส่งผลให้การระบาดของศัตรูมะพร้าวทั้ง ๓ ชนิด อาจจะเพิ่มขึ้นเล็กน้อยในสัปดาห์ต่อไป

๔. คำแนะนำในการควบคุมการระบาด

การควบคุมหนอนหัวดำมะพร้าว

๑. ตัดทางใบที่ถูกหนอนหัวดำทำลายมาเผา เพื่อทำลายหนอนหัวดำในระยะไข่ ระยะตัวหนอน และระยะดักแด้ โดยเกษตรกรต้องหมั่นเข้าไปสำรวจทางใบมะพร้าวถ้าพบมีการทำลายของหนอนหัวดำให้ตัดทางใบนั้นมาเผาทำลายทันที

๒. พ่นด้วยเชื้อ *Bacillus thuringiensis* (Bt) ฉีดพ่นหนอนที่ฟักออกมาจากไข่ใหม่ จำนวน ๓ ครั้ง แต่แต่ละครั้งห่างกัน ๗ - ๑๐ วัน โดยใช้เชื้อ Bt อัตรา ๘๐-๑๐๐ ซีซี ต่อน้ำ ๒๐ ลิตร ผสมด้วยสารจับใบตามอัตราแนะนำในฉลาก ไม่ควรพ่นในขณะที่มีแสงแดดจัดเพราะจะทำให้เชื้อ Bt อ่อนแอ ควรพ่นก่อนเวลา ๑๐.๐๐ น. และหลัง ๑๖.๐๐ น.

๓. ปลอ่ยแตนเบียนไข่ *Trichogramma* sp. เพื่อควบคุมระยะไข่ ของหนอนหัวดำ อัตราไร่ละ ๑๐ แผ่น แผ่นละ ๒,๐๐๐ ตัว โดยปลอ่ย ๑๒ ครั้ง แต่แต่ละครั้งห่างกัน ๒ สัปดาห์

๔. ปลอ่ยแตนเบียนหนอน *Bracon hebetor* เพื่อควบคุมระยะหนอน ของหนอนหัวดำ อัตราไร่ละ ๒๐๐ ตัว กระจายทั่วทั้งแปลง โดยปลอ่ย ๑๒ ครั้ง แต่แต่ละครั้งห่างกัน ๒ สัปดาห์

๕. ใช้สารเคมี emamectin benzoate ๑.๙๒ % EC ฉีดเข้าลำต้น อัตรา ๓๐ มิลลิลิตร ต่อดัน โดยการเจาะลำต้น มะพร้าวสูงจากพื้นดินประมาณ ๑ เมตร จำนวน ๒ รู ให้รูอยู่ตรงกันข้ามกัน ขนาดกว้าง ๔ หุน ลึก ๑๐ เซนติเมตร ใส่สารรูละ ๑๕ มิลลิลิตร แล้วใช้ดินน้ำมันอุดรูทันที

๖. กรณีมะพร้าวที่มีความสูงน้อยกว่า ๑๒ เมตร มะพร้าวน้ำหอม มะพร้าวกะทิ และมะพร้าวที่ทำน้ำตาล ให้ใช้วิธีการพ่นสารทางใบ โดยเลือกใช้สารชนิดใดชนิดหนึ่งตามคำแนะนำของกรมวิชาการเกษตรเท่านั้น ดังนี้

- | | |
|-----------------------------|----------------------------------|
| - ฟลูเบนไดเอไมด์ ๒๐% WG | อัตรา ๕ กรัมต่อน้ำ ๒๐ ลิตร |
| - คลอแรนทรานิลิโพล ๕.๑๗% SC | อัตรา ๒๐ มิลลิลิตรต่อน้ำ ๒๐ ลิตร |
| - สปีโนแซด ๑๒% SC | อัตรา ๒๐ มิลลิลิตรต่อน้ำ ๒๐ ลิตร |
| - ลูเฟนยูรอน ๕% EC | อัตรา ๒๐ มิลลิลิตรต่อน้ำ ๒๐ ลิตร |

การควบคุมแมลงดำหนามมะพร้าว

๑. ในมะพร้าวต้นเตี้ย ตัดยอดที่ถูกแมลงกัดกินมาเก็บไข่ หนอนและตัวเต็มวัยไปทำลาย

๒. ปลอ่ยแตนเบียนแมลงดำหนามมะพร้าว *Asecodes hispinarum* อัตรา ๕-๑๐ มัมมี ต่อไร่ ปลอ่ย ๓-๕ ครั้ง แต่แต่ละครั้งห่างกัน ๗-๑๐ วัน

๓. ในมะพร้าวต้นเตี้ยใช้เชื้อราเขียวเมตตาไรเซียม อัตรา ๑ กิโลกรัม ต่อน้ำ ๒๐ ลิตร (นำเชื้อราที่เจริญบนเมล็ดธัญพืชมาขยำ เพื่อแยกกากออกและเอาเฉพาะสปอร์ที่อยู่ในของเหลว) ผสมสารจับใบ พ่นยอดมะพร้าวกำจัดหนอน ดักแด้และตัวเต็มวัยของแมลงดำหนามมะพร้าว

๔. อนุรักษ์ศัตรูธรรมชาติ เช่น แมลงหางหนีบ

การควบคุมด้วงแรดมะพร้าว

๑. เผาหรือฝังซากลำต้นหรือตอของมะพร้าว

๒. เกลี่ยกองซากพืช กองมูลสัตว์ให้กระจายออกโดยมีความสูงไม่เกิน ๑๕ เซนติเมตร

๓. ถ้ามีความจำเป็นต้องกองมูลสัตว์นานเกินกว่า ๒-๓ เดือน ควรหมั่นพลิกกลับกอง หรือนำใส่ในถุงปุ๋ยผูกปากให้แน่น และนำไปเรียงซ้อนกันไว้

๔. หมั่นทำความสะอาดบริเวณคอมะพร้าว ตามโคนทางใบ หากพบรอยแผล เป็นรูใช้เหล็กแหลมแทงหาด้วงแรด เพื่อกำจัดเสีย

๕. การควบคุมโดยใช้กับดักล่อฟีโรโมนล่อจับตัวเต็มวัย และนำมาทำลาย

๖. ทำกองล่อให้ตัวเต็มวัยของด้วงแรดมะพร้าวมาวางไข่ ใช้เชื้อราเขียวเมตาไรเซียมในอัตรา ๔๐๐ กรัมต่อกองล่อ คลุกผสมลงในกองล่อให้ทั่ว

หมายเหตุ จังหวัดที่มีข้อมูลพื้นที่ปลูกมะพร้าว ๕๔ จังหวัด ๒,๑๙๘ ตำบล

* จังหวัดที่มีรายงานข้อมูล ๔๓ จังหวัด ๑,๔๒๔ ตำบล คิดเป็นร้อยละ ๗๙.๖๓ และ ๖๔.๗๙ ตามลำดับ

จังหวัดที่ไม่มีรายงานข้อมูล ๑๑ จังหวัด ๗๗๔ ตำบล คิดเป็นร้อยละ ๒๐.๓๗ และ ๓๕.๒๑ ตามลำดับ

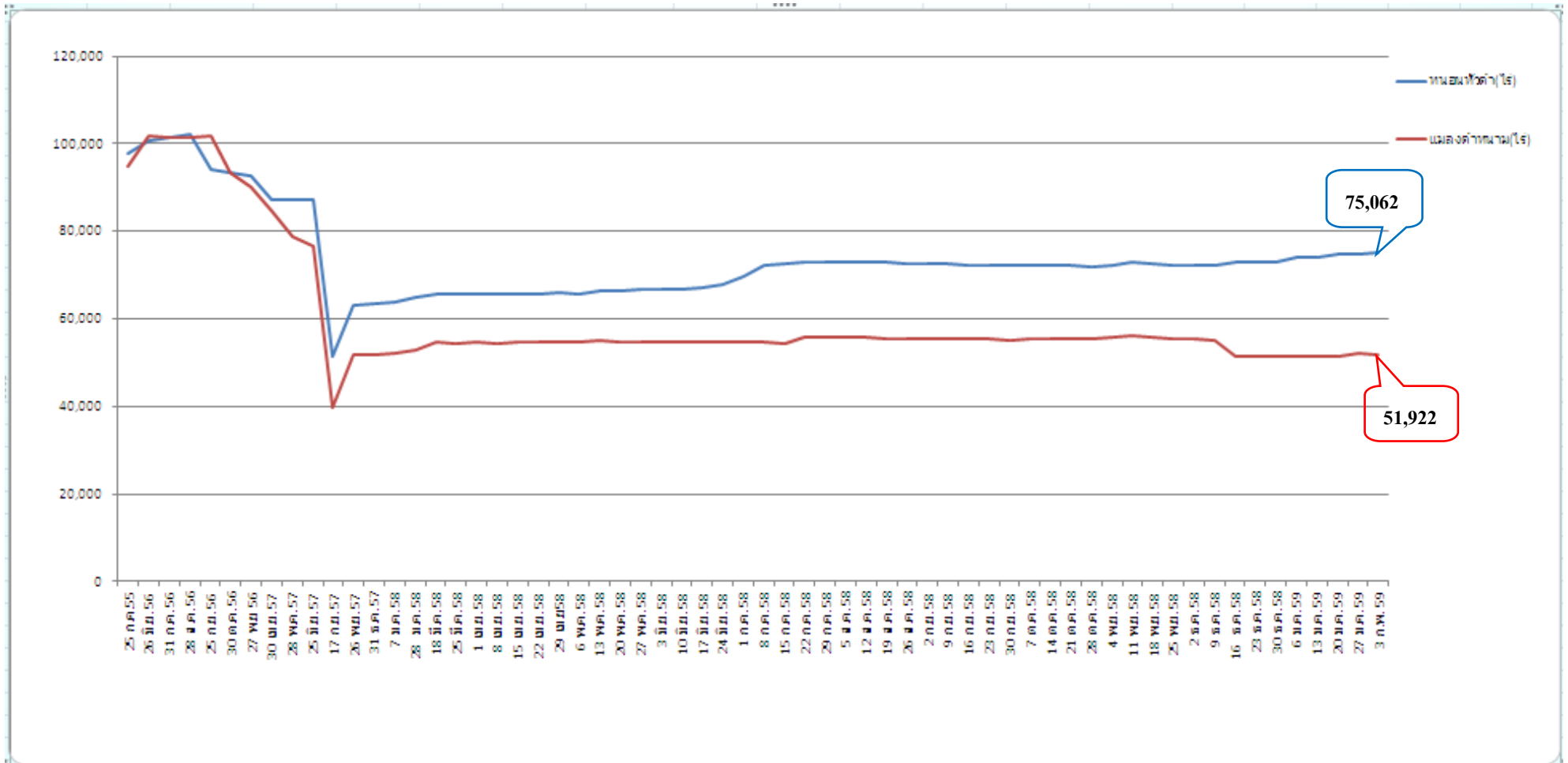
** จังหวัดที่มีรายงานข้อมูล ๔๓ จังหวัด ๑,๔๓๓ ตำบล คิดเป็นร้อยละ ๗๙.๖๓ และ ๖๕.๒๐ ตามลำดับ

จังหวัดที่ไม่มีรายงานข้อมูล ๑๑ จังหวัด ๗๖๕ ตำบล คิดเป็นร้อยละ ๒๐.๓๗ และ ๓๔.๘๐ ตามลำดับ

*** จังหวัดที่มีรายงานข้อมูล ๔๓ จังหวัด ๑,๔๓๔ ตำบล คิดเป็นร้อยละ ๗๙.๖๓ และ ๖๕.๒๔ ตามลำดับ

จังหวัดที่ไม่มีรายงานข้อมูล ๑๑ จังหวัด ๗๖๔ ตำบล คิดเป็นร้อยละ ๒๐.๓๗ และ ๓๔.๗๖ ตามลำดับ

กราฟแสดงสถานการณ์การระบาดหนองหัวดำและแมลงค้ำหนามมะพร้าว ปี 2554 - 2558
ภาพรวมทั้งประเทศ



กราฟแสดงสถานการณ์การระบาดหนองหัวดำและแมลงดำหนามมะพร้าว ปี 2554 - 2558
จังหวัดประจวบคีรีขันธ์

